

ROZTOCZAŃSKI GŁOS



Sierpień 2024
Nr 8 [116]

ISSN 2392-2060

nakład: 7 000 egz.

kolportaż:

Dekanaty Diecezji
Zamojsko-Lubaczowskiej

Lubelskie Parki
Krajobrazowe - zachowajmy
wąwozy lessowe

Baraniec - kompleks
wąwozów w Nadleśnictwie
Krasnystaw

Misyjność
wiele ma imion



POWIATY: ZAMOJSKI, KRASNOSTAWSKI, HRUBIESZOWSKI, BIŁGORAJSKI, TOMASZOWSKI, LUBACZOWSKI, NIŻAŃSKI

„Z Myślą o Misjonarzach” w Grodzie Posadów

W niedzielę, 14 lipca w malowniczym Grodzie Posadów odbył się X Piknik Misyjno-Sportowy „Z Myślą o Misjonarzach”, którego celem było wsparcie polskich misjonarzy posługujących na całym świecie, a także integracje społeczności lokalnej i promocji wartości chrześcijańskich.

To wyjątkowe, niedzielne wydarzenie zgromadziło licznych uczestników, zarówno mieszkańców lokalnych, jak i gości z okolicznych miejscowości. Piknik rozpoczął się o godzinie 14⁰⁰. Uroczystego otwarcia dokonał ks. dr Andrzej Łuszcz, Dyrektor Dział Misyjnych Diecezji Zamojsko-Lubaczowskiej, a także główny organizator tego wydarzenia, który od lat z pasją i zaangażowaniem prowadzi działalność misyjną w parafii oraz w diecezji. *Jesteśmy bardzo szczęśliwi, ponieważ w tą inicjatywę włącza się wiele osób. Nie sztuką jest mieć, sztuką jest coś komuś przekazać, zasmakować w dawaniu. Tutaj, w Posadowie to się dzieje. Osoby wchodzące na grodzisko, składając ofiarę w formie cegiełki, wpisują się na stałe w cel misyjny* - podkreśla ks. dr Andrzej Łuszcz.

Wraz z otwarciem wspomnianego pikniku, rozpoczęły się różnego rodzaju zaplanowane konkursowe zmagania. W czasie trwania pikniku można było zgłębić historię wspomnianego Grodu Posadów. Jednym z głównych punktów programu były występy artystyczne różnorodnych wykonawców. Na scenie zaprezentowały się

lokalne zespoły, z tradycyjnymi pieśniami w tym CAPELLA ALL ANTICO. Wielkim aplauzem nagrodzono solistów, którzy zaprezentowali swoje umiejętności wokalne i instrumentalne. Przygotowana część sportowa przyciągnęła miłośników rywalizacji z całej okolicy. W programie znalazły się także



(fot: <http://grodposadow.pl>)

zawody w tenisie stołowym, łucznictwie oraz wędkowaniu, które cieszyły się ogromnym zainteresowaniem wśród dzieci jak i dorosłych. Bez wątpienia był to czas wspólnej integracji. Na specjalnie przygotowanych stanowiskach łuczniczych, uczestnicy z entuzjazmem brali udział w konkurencjach, a zwycięzcy otrzymywali pamiątkowe medale oraz nagrody. Organizatorzy zadbali o to, aby każdy mógł znaleźć coś dla siebie, niezależnie od wieku i zainteresowań. Nie zabrakło atrakcji dla tych, którzy lubią próbować swojego szczęścia. Przeprowadzono liczne lo-

terie z atrakcyjnymi nagrodami, wśród których znalazły się m.in. sprzęt sportowy, książki oraz sprzęty RTV. *Bardzo dziękuję za wygraną, to był mój pierwszy los i okazał się wygrany. Szczęście mi dopisało. Wygrałam rower, który pragnę podarować dziewczynce na Ukrainie o imieniu Marianna* - mówiła zwycięż-

podkreślał znaczenie takich spotkań jako czasu odpoczynku, a przede wszystkim czasu przeżywania wspólnoty. Zwrócił uwagę również na to, że Gród Posadów przyciąga wiernych, co przyczynia się do wzajemnego wsparcia i solidarności. Uświadamiał i przypominał, że *„misyjnym trzeba być każdego dnia. Jest to związane z naszą naturą i wynika to z przyjętego przez nas sakramentu chrztu świętego. Mamy w sobie obowiązek misyjności, przez to kogo poznaliśmy i kim jest dla nas Jezus. Pamiętajmy, w dzisiejszych czasach swoim świadectwem przyciągamy osoby do wspólnot, niosąc pomoc innym wszędzie tam gdzie jej potrzeba”*.

Kulminacyjnym punktem pikniku był występ zespołu Solaris. Gwiazda wieczoru przyciągnęła tłumy, a koncert okazał się wyjątkowy. X Piknik Misyjno-Sportowy w Posadowie zakończył się wielkim sukcesem. Ks. dr Andrzej Łuszcz dziękował wszystkim zaangażowanym w organizację wydarzenia oraz uczestnikom za tak liczną ofiarność na rzecz misjonarzy. Minione wydarzenie było pewnego rodzaju świadectwem, jak ważne jest wsparcie dla tych, którzy poświęcają swoje życie na niesienie pomocy innym.

Każdy, nawet najmniejszy gest wsparcia ma ogromne znaczenie i może przyczynić się do poprawy życia ludzi w najdalszych zakątkach świata - mówił ks. dr Andrzej Łuszcz, organizator wydarzenia. Podczas pik-

niku udało się zebrać znaczącą sumę w kwocie 20032,11 zł i 3 euro. Po zakończeniu wydarzenia uczestnicy dzielili się swoimi wrażeniami. Wielu z nich podkreślało, jak ważne i potrzebne są takie inicjatywy. Piknik nie tylko dostarczył rozrywki, ale przede wszystkim zjednoczył ludzi wokół wspólnego celu. Rodziny, które wzięły udział w pikniku, miały okazję spędzić czas razem, bawiąc się i ucząc jednoczenia. Wielu rodziców z dumą obserwowało swoje dzieci, które z zaangażowaniem uczestniczyły w grach i warsztatach. Młodzież z kolei miała szansę poszerzyć swoją wiedzę o świecie i zainspirować się do działania na rzecz innych. Dla dorosłych piknik był okazją do wspólnego spędzenia czasu, poznania nowych osób i wsparcia szczytnego celu. Wiele osób wyraziło nadzieję, że takie wydarzenia staną się stałym elementem kalendarza lokalnych imprez, integrując społeczność i promując wartości, które są fundamentem działalności misyjnej.

Organizatorami X Pikniku Misyjno-Sportowego były Działy Misyjne Diecezji Zamojsko-Lubaczowskiej oraz Stowarzyszenie Miłośników grodu Posadów.

Paulina Zając



DRUKARNIA
www.drukarniazamosc.pl
tel. 84 639 27 97 ZAMDRUH
ULOTKI FOLDERY GAZETKI
WIZYTÓWKI WYDRUKI

R E K L A M A

**KAMIENIARSTWO
GRANBUD**
inż. Waldemar Rycyk
CHYŻA 71 - ZAMOŚĆ
84 641 16 50 - BIURO
503 148 981 - PRODUKCJA
502 375 884

GRANIT • MARMUR • KWARCYT
KOMINKI SCHODY • PARAPETY
BLATY
KUCHENNE I ŁAZIENKOWE
www.granbud.net.pl

**NAGROBKI
GRANITOWE**
PRODUKCJA
MONTAŻ
RZEŻBY W KAMIENIU
LITERNICTWO NAGROBNE
Raty

Piękno Parków Krajobrazowych

Zachowajmy wąwozy lessowe – ochrona unikalnych form geomorfologicznych i ich mieszkańców

Wąwozy lessowe – unikalne formy geomorfologiczne występujące w obrębie Lubelskich Parków Krajobrazowych. Są dużą atrakcją turystyczną. Zostały wyrzeźbione w pokrywie lessowej.

Less jest osadem eolicznym, złożonym z ziaren kwarcu frakcji pelitowej (60-70%), węgla wapnia (10-25%) i minerałów ilastych (10-20%). Może zawierać domieszki skaleni, hornblendy, miki. Jest osadem zwartym, niewarstwowanym. Zgniatany – rozsypuje się na pył; nie jest plastyczny w odróżnieniu od glin. Typowe lessy są żółto-brunatne, tworzą ławice miąższości do kilkudziesięciu metrów, często pionowo pękające. Na profilach naturalnych często spotyka się:

- konkretne wapienne, tzw. kukielki lessowe, powstające wskutek wylugowania, przez wody opadowe, kalcytu (CaCO₃) z najwyższych części osadu;
- pionowe kanaliki, będące śladami łodyg roślin, na których osadził się less.

Lessy są osadami plejstoceniowymi. W Europie ciągną się pasem od południowo-wschodniej Rosji, przez Ukrainę, południową Polskę, po środkową część Nie-

mieć. W Polsce występują na Wyżynie Lubelskiej, Pogórzu Karpat, Północno-wschodnich stokach Gór Świętokrzyskich, wschodnich zboczach Jury Krakowsko-Częstochowskiej i północnych zboczach Sudetów.

Poza Europą pokrywy lessowe występują na wszystkich kontynentach poza Antarktydą. Największy zasięg mają jednak w Eurazji.

Uważa się, że lessy są osadami eolicznymi, powstałymi w su-

chych fazach klimatu peryglacjalnego. W tym okresie lądolód kilkakrotnie nasuwał się na Europę Środkową, wytwarzając na swym przedpolu strefę suchą i mroźną (tundra, step). Warunki takie mogły sprzyjać tworze-

niu się pyłów atmosferycznych, które osadzone wśród traw stepu, lub mchów tundry, nie były narażone na zmywanie przez deszcz (wg. M. Książkiewicz).

Wąwóz to V-kształtna dolina, o stosunkowo wąskim, niewyrównanym dnie i stromych zboczach, powstała w osadach mało zwięzłych (głównie lessów), jako efekt erozji wgłębnej i sufozji (podziemnego wymywania), modelowana podczas epizodycznych wpływów wód deszczowych i roztopowych. Duża podatność lessów na działanie wody opadowej i roztopowej jest wynikiem niskiej zawartości węgla wapnia i frakcji ilastej.

Proces przemian w pokrywie lessowej trwa nieustannie od ok. 10 tysięcy lat. Wąwozy przechodzą różne stadia rozwoju. Idąc w górę wąwozu przechodzimy kolejno: szerokim dnem parowu, z kolei wąskim debrzy, podmokłym dnem wądołu i wreszcie, nierównym dnem właściwego wąwozu dochodzimy do jego czoła z aktywnym kotłem. Długość wąwozów osiąga zwykle kilkaset metrów; maksymalnie ponad 1 km.

ciąg dalszy na str. 3



maksymalny zasięg ostatniego zlodowacenia

pokrywy lessowe

SKALA 1:8 000 000

Rozmieszczenie pokryw lessowych na tle maksymalnego zasięgu zlodowacenia bałtyckiego

R E K L A M A

AKADEMIA ZAMOJSKA

STUDIA

JEDNOLITE MAGISTERSKIE

I STOPNIA

LICENCJACKIE I INŻYNIERSKIE

II STOPNIA

MAGISTERSKIE

PODYPLOMOWE

Dotłącz do nas!

www.akademiazamojska.edu.pl

ADRES WYDAWCY I REDAKCJI:

Katolickie Radio Zamość
ul. Hetmana Jana Zamojskiego 1, 22-400 Zamość
tel. 84 639 97 97, www.radiozamosc.pl
BANK PKO BP 15 1020 5356 0000 1202 0005 1912

REDAKTOR NACZELNY:

Andrzej Rzemieniak
redakcja@roztoczanski.glos.pl
tel. kom. 515-167-756

ZESPÓŁ REDAKCYJNY:

Łukasz Kot
Paulina Zajac
Monika Zawisłak

REKLAMA:

reklama@radiozamosc.pl
SKŁAD I ŁAMANIE:
redakcja@roztoczanski.glos.pl

DRUK:

Polska Press Sp. z o.o.
Oddział Poligrafia, Drukarnia Sosnowiec
ul. Baczyńskiego 25 A, 41-203 Sosnowiec-Milowice
tel. +48 32 364 21 00, faks +48 32 364 21 03
e-mail: drukarnia.sos@pprint.pl

Wąwozy dolinne tworzą najczęściej rozgałęzione systemy, złożone z formy głównej, kilku bocznych ramion i licznych bocznych rozcięć ich krawędzi; osiągają głębokość 5-15 m, sporadycznie do 25 m. Intensywnej erozji wąwozowej sprzyjają też duże deniwelacje terenu, przeciętnie 30-50 m, a w strefie Wisły osiągające 100 m.

Choć wąwozy traktujemy jako naturalne formy, to jednak powstały one w związku z działalnością człowieka, tj. rozwojem rolnictwa. Zamiana naturalnej pokrywy leśnej na

cym także zachowaniu ich bioróżnorodności. Chronione są siedliska przyrodnicze, gatunki roślin i zwierząt.

W unikalnych w skali Europy wąwozach lessowych **Kazimierskiego Parku Krajobrazowego**, porasta naturalna roślinność leśna – ekstensywnie użytkowane lasy grądowe, stanowiące siedlisko przyrodnicze 9170 Grąd środkowoeuropejski i subkontynentalny (Galia-Carpinetum Tilio-Carpinetum). Siedlisko to jest przedmiotem ochrony w obszarze PLH060015 „Płaskowyż Nałęczowski”.

Dna wąwozów porasta grąd niski, nawiązujący do łągów z obecnością olszy szarej w drzewostanie oraz pokrywy zwyczajnej i podagrycznika.

Wąwozy lessowe stanowią ważne siedlisko grzybów wielkoowocnikowych (makroskopijnych), związanych z martwym drewnem, tj. Antrodiella romellii – gatunek rzadki, Arrhenia epichysium – gatunek narażony na wymarcie, Exidia glandulosa. Duża ilość zróżnicowanego drewna, a także specyficzny mikroklimat (wyższa i niższa temperatura niż sąsiednich siedlisk

stępuje w kompleksie leśnym „Las Cetnar”, pomiędzy Szczebrzeszynem, a Kawęczynkiem i nosi nazwę „Piekielko”. W drzewostanie dominuje buk i jodła z niewielką domieszką sosny, graba, klonu zwyczajnego. W runie występują żywiec gruczołowaty, bodziszek żalobny, zawilec gajowy, kokorycz pusta, wawrzynek wilczełyko. Obserwować można także paprocie: narecznicę samczą, paprotnika kolczystego oraz kopytnika pospolitego, bluszcz pospolity. „Las Cetnar” to również miejsce gniazdowania muchołówki bia-

dzące z okresu zlodowacenia północnopolskiego. Ich miąższość wynosi przeciętnie kilka lub kilkanaście metrów. Ciągłą się zwartym pasem między Potokiem Wrzelowieckim, a Podlipiem, dopływem Wyżnicy. Lokalnie w pobliżu Kluczkowic występują lessy spiaszczone.

Krzczonowski Park Krajobrazowy

Wąwozy związane są z działalnością wód okresowych w obszarach o znacznych deniwelacjach tzn. głównie w strefie przydolinnej. Występują bezpośrednio na zboczach doliny Giełczwi bądź też rozcinają dna suchych dolin. Ich długość dochodzi do 1 km, a głębokość nawet do 10 m. W okolicach Rybczewic i Pilaszkowic osiągają głębokość nawet do 15 m. Niektóre formy wykazują ślady aktywnego współczesnego rozwoju.

Wąwozy lessowe występujące w obrębie parków krajobrazowych są niewątpliwie jednymi z najpiękniejszych miejsc, godnych odwiedzenia. Zachęcają wspaniałym krajobrazem, wyjątkowym nastrojem i ciszą wypełnioną jedynie odgłosami przyrody. Pamiętajmy o ich wielowiekowej historii, wrażliwym na warunki zewnętrzne specyficznym ekosystemie. Dbajmy o ich zachowanie.

Zagrożeniem dla wąwozów lessowych jest erozyjne działanie wody oraz niewłaściwe z nich korzystanie przez człowieka. Szczególnie szkodliwe wydają się być rajdy quadów, motocykli i samochodów, organizowane bez względu na pogodę. Osady lessowe, w których przed wiekami wyżłobione zostały wąwozy, dosłownie rozstępują się pod naporem ciężkich pojazdów terenowych. Te malownicze formy, aby zostały zachowane, wymagają specjalnej troski i ochrony.

Maria Straka

ZLPK Oddział w Lubartowie



Korzeniowy Dół w Kazimierskim parku Krajobrazowym (fot. Michał Zieliński)

użytki rolne, skutkowałą bardzo gwałtownym rozwojem splywu powierzchniowego (ulewy, roztopy), inicjującego procesy powstawiania wąwozów. Naturalne wąwozy nie powstałyby więc, gdyby nie działalność człowieka.)

Typy genetyczne wąwozów:

- wąwozy powstające wskutek działania wód okresowych; te formy mają bardziej naturalne kształty i zasadniczo bieżą zgodnie z liniami największego spadku;

- wąwozy powstające wskutek mechanicznego działania kół pojazdów i wód okresowych łącznie (tzw. wąwozy drogowe, głębocznice); często nienaturalnie bieżące, niezgodnie z liniami największego spadku i wijące się.

Ochrona wąwozów lessowych jest przedsięwzięciem służą-

Drzewostan budują: grab pospolity (Carpinus betulus), dąb szypułkowy (Quercus robur), lipa drobnolistna (Tilia cordata); mniej licznie występują także klon zwyczajny (Acer platanoides), klon jawor (Acer pseudoplatanus), topola osika (Populus tremula). Na gruntach Skarbu Państwa wprowadzono sosnę (Pinus sylvestris). Podszyt budują: leszczyna pospolita, głóg jednoszyjkowy, jarzab pospolity, czarna, wiciokrzew pospolity, trzmielina brodawkowata. W runie znajdują się: kopytnik pospolity, piżmaczek wiosenny, gajowiec żółty, turzyca palczasta, lilia złotogłów, perlówka zwisła, prosownica rozpięchła, przytulia wonna, wiechlina gajowa, kokoryczka wielokwiatowa, miodunka ćma, gwiazdnica wielokwiatowa, narecznica samcza.

otwartych) sprzyja rozwojowi tej grupy organizmów powodując, że jest ona tu wyjątkowo bogato reprezentowana.

Spośród pozostałych roślin wczesną wiosną kwitną: zawilec gajowy, przylaszczki, miodunki, przebiśniegi, wawrzynek wilczełyko. Latem kwitnie: lilia złotogłów, parzydło leśne oraz macierzanka wonna.

Wśród ptaków i zwierząt, zamieszkujących wąwozy lessowe, spotykamy: muchołówkę białoszyją, rudzika, plewkę czarno-białą (kapturka), strzyżyka, pierwiosnka, sikorę bogatkę, sikorę modrą, dzięcioła czarnego, popielicę, płazy: rzekotkę drzewną, ropuchę szarą i ropuchę zieloną.

Wąwozy Szczebrzeszyńskiego Parku Krajobrazowego

Najliczniejsza i najbardziej malownicza sieć wąwozów wy-

łoszyjej i żalobnej, puszczyka, dzięcioła dużego i zielonego, myszołowa, krogulca i jastrzębia.

Wrzelowiecki Park Krajobrazowy

Znaczną powierzchnię Parku zajmują osady lessowe, pocho-



TEREN PARKU KRAJOBRAZOWEGO

UWAGA!

ZAKAZ WJAZDU



30 WRZEŚNIA – 8 PAŹDZIERNIKA 2024

MEDJUGORJE

Zapisy do 15/09/2024

LICZBA MIEJSC
OGRANICZONA



Heaven tour



Poznaj

Chorwację
oraz Bośnię i Hercegowinę:
Medjugorje,
Split, Dubrownik,
Mostar.

Przeżyj

Codziennie msza święta
w Sanktuarium w Medjugorje,
wejście na Górę Objawień,
przejście Drogi Krzyżowej
na wzgórzu Križevac.

Gwarantowane

Posługa duszpasterska i opieka pilota,
ubezpieczenie, komfortowy przejazd,
zakwaterowanie,
śniadania i obiady, kolacje,
rejs statkiem,
wyjazd nad wodospady Kravica.

Cena: 1200 zł + 350 euro

Skontaktuj się z nami i poznaj szczegóły pielgrzymki:

507 185 686

heaventour@zamojskolubaczowska.pl

www.heaventour.pl

Misyjność wiele ma imion

Misjonarze od wieków odgrywają niezwykle ważną rolę w szerzeniu wartości chrześcijańskich, niesieniu pomocy humanitarnej oraz promowaniu edukacji w najbiedniejszych zakątkach świata. Ich posługa jest nie tylko wyrazem głębokiej wiary, ale także ogromnej empatii i poświęcenia dla bliźnich. Diecezja zamojsko-lubaczowska aktywnie angażuje się we wspieranie tych wysiłków poprzez różnorodne dzieła misyjne.



(źródło: foto nadesłane)

Jednym z najbardziej znanych przedsięwzięć jest zbiórka malkulatury oraz ofiar indywidualnych. Dzięki ogromnemu zaangażowaniu wiernych, możliwe było przekazanie znacznych środków finansowych na cele misyjne. Przykładem jest ostatnia zbiórka, której efektem było przekazanie 5000 dolarów na budowę drugiej studni w miejscowości Anatusia w najbardziej ubogiej diecezji w Argentynie. Środki te zostały przekazane podczas konferencji dziekanów przez Dyrektora Dzieł Misyjnych ks. dr Andrzeja Łuszczę na ręce rodziny O. Faliaszka. Kolejną inicjatywą diecezji było zorganizowanie Pikniku Misyjno-Sportowego, który miał miejsce w lipcu w Grodzie Posadów. Wydarzenie to nie tylko promowało zdrowy tryb życia i integrację lokalnej społeczności, ale przede wszystkim zbiórkę funduszy na pomoc misjonarzom. Podczas trwania pikniku, pasterz diecezji ks. bp. Marian Rojek przekazał kolejne środki w wysokości 4000

tysięcy euro na ręce rodziny ks. Pawła Martyniuka z Kazachstanu, pochodzącego z naszej diecezji. Fundusze te zostaną przeznaczone na rozbudowę przedszkola, które w efekcie końcowym pomoże w nauczaniu i katechizacji dzieci w odległej części świata.

W tym miejscu warto podkreślić, że misjonarzem może być każdy z nas, niezależnie od miejsca zamieszkania. Pomoc misjonarzom nie ogranicza się jedynie do finansowego wsparcia. Modlitwa, ofiarowany post, czy jakkolwiek forma wsparcia duchowego są bardzo ważne i potrzebne. Natomiast każda kwota ofiarowana przez wiernych, nawet najmniejsza, przyczynia się do poprawy jakości życia osób mieszkających poza granicami naszego kraju.

Zaangażowanie diecezji zamojsko-lubaczowskiej w pomoc misjonarzom jest nie tylko wyrazem chrześcijańskiej miłości bliźniego, ale także dowodem na to, że dobro wraca.

Działania misyjne, które mają na celu poprawę warunków życia i szerzenie wartości chrześcijańskich, przynoszą korzyści nie tylko tym, którzy otrzymują pomoc, ale również tym, którzy



(fot. Paulina Zając)



(fot. Paulina Zając)

jej udzielają. Wierni naszej diecezji wielokrotnie udowodnili, że mają wielkie serca i są gotowi do niesienia pomocy tym, którzy jej najbardziej potrzebują, dzieląc się tym, co mają. Wspierając misje, doświadczają radości z dzielenia się i pomagania innym, a także wzmacniają swoją wiarę i wspólnotę. Wspieranie misjonarzy to inwestycja w lepszy świat, w którym każdy człowiek ma szansę na lepsze życie.

Dzieła Misyjne Diecezji Zamojsko-Lubaczowskiej działające pod przewodnictwem dyrektora ks. dr Andrzeja Łuszczę stają się coraz większą inspiracją

do podejmowania różnorodnych inicjatyw misyjnych.

Ogromne zaangażowanie w podejmowane inicjatywy pokazuje, że wspólnota katolicka jest gotowa do niesienia pomocy tam, gdzie jest ona najbardziej potrzebna. To właśnie takie działania, pełne miłości i empatii, są prawdziwym świadectwem chrześcijańskiej wiary i solidarności z bliźnimi.

To przykład, który pokazuje, że zjednoczone wysiłki mogą przynieść realne zmiany i nadzieję tym, którzy znajdują się w najtrudniejszych sytuacjach.

Paulina Zając

Z poradnika lubelskiego leśnika

Baraniec

Z wielką chęcią powraca się do takich miejsc na terenie Nadleśnictwa Krasnystaw, jak to znajdujące się w wielkim wąwozie, przy kapliczce poświęconej kardynałowi Stefanowi Wyszyńskiemu, która jest pamiątką Jego obecności w tym miejscu. Baraniec – tak nazywany jest ten kompleks wąwozów z ciekawą i urozmaiconą roślinnością leśną. Dnia 12 września 2021 r. w Warszawie odbyła się beatyfikacja kardynała Stefana Wyszyńskiego.

Tu gdzie był ks. Wyszyński

W kompleksie Baraniec na terenie Działów Grabowieckich w Skierbieszowskim Parku Krajobrazowym w rozwidleniu dwóch malowniczych wąwozów znajduje się kapliczka, która została wybudowana staraniem Nadleśnictwa Krasnystaw i poświęcona w 2010 roku by uczcić pamięci kard. Stefana Wyszyńskiego, późniejszego Prymasa Polski.

W tych okolicach, w czasie II Wojny światowej, a dokładnie od jesieni 1941 r. do czerwca 1942 r. przebywał w pobliskim klasztorze w Żułowie (gm. Krasniczyn), gdzie mieszkały podopieczne Zakładu dla kobiet ociemniałych z podwarszawskich Lasek, prowadzonego przez siostry ze Zgromadzenia Sióstr Franciszkanek Służebnic Krzyża. Do chwili obecnej mieści się tu Dom Pomocy Społecznej dla Kobiet Ociemniałych.

W tym miejscu, w tych lasach ówczesny ks. Stefan Wyszyński modlił się, udzielał sakramentów, odprawiał Msze św. dla partyzantów, żołnierzy AK m.in. z oddziału Józefa Śmiecha ps. „Ciąg”. W przewodniku przygotowanym przez Krzysztofa Wojciechowskiego z Zespołu Lubelskich Parków Krajobrazowych możemy przeczytać, że „Teren ten usiany jest mogiłami. Był to prawdziwy partyzantski las, w którym stacjonowali BCh-owcy, AK Rejonu Skierbieszów porucznika Józefa Śmiecha „Ciąga” i inni”. Ks. Wyszyński pomagał i wspierał w klasztorze osoby ociemniałe.

Na terenie klasztoru zamieszkał w małym pokoju, w suterenie budynku dworskiego, który znajdował się w podpiwniczeniu. Jego sypialnia w dzień służyła za zakrystię. Obok zorganizowano kaplicę. Latem nabożeństwa odprawiano na zewnątrz. Modlił

się, pracował naukowo (pisał pracę doktorską), pomagał ludziom przy pracach polowych i domowych. Pomagał chorym na tyfus. Działał w konspiracji pod kryptonimem „Cecylia”, a potem „Zuzelski”. *„Według ustnych świadectw (...) w tym miejscu ks. Stefan Wyszyński często modlił się i medytował, a także udzielał sakramentów: pokuty i Eucharystii partyzantom AK*

Żułów wiosną 1942 r. Przeniósł się do podwarszawskich Lasek. Obecnie przez las Baraniec przebiega pieszy szlak turystyczny koloru czarnego „Śladami Księdza Stefana Wyszyńskiego”. Ma on 29,5 km długości. Początek znajduje się w Żułowie (DPS). Dalej wiedzie przez kompleks Baraniec, Podwyżokie, Wysokie II, Skierbieszów i Łaziska. Meta jest w Sławęcim



Lukasz Kot i Monika Krysiak przy kapliczce w kompleksie Baraniec (fot. Ł. Kot)

niem Gminy Skierbieszów przy współpracy z Fundacją Św. Kiljana w Skierbieszowie.

Takie miejsce jak Baraniec jest atrakcyjne przyrodniczo. Praktycznie całe Nadleśnictwo Krasnystaw jest poroziennane tymi pięknymi krajobrazami. Są to tereny na Wyżynie Lubelskiej w dwóch mezoregionach: Działy Grabowieckie oraz Wyniosłość Gielczewska.

biega przez niego oznaczony na niebiesko szlak PTTK-owski im. Tadeusza Kościuszki.

Drugi Rezerwat „Wodny Dół” zlokalizowany w Leśnictwie Niemienice, w okolicach Krasnegostawu znajduje się na terenie mezoregionu Wyniosłości Gielczewskiej. Również udostępniony jest dla turystyki. Ponad dwadzieścia lat temu, została tam wytyczona ścieżka przyrodnicza prowadząca przez piękne, malownicze wąwozy lessowe.

W ubiegłym roku ścieżka została zrewitalizowana, zostały wymienione wszystkie tablice, dzięki pomocy również osadzonych z zakładu karnego, którzy pomagali przy tych pracach. Odnowiono strzałki kierunkowe, są nowe ławeczki. Można tą trasą spokojnie przemierzać. W gorące dni znajdziemy tam troszeczkę cienia i ochłody – mówi Monika Krysiak, starszy specjalista Służby Leśnej w Nadleśnictwie Krasnystaw.

Ścieżka jest malownicza. Częściowo idzie się widząc wąwozy z góry, częściowo trasa prowadzi dołem. Są też schodki przy wyjściu z wąwozu, gdzie możemy się zatrzymać i odpocząć. Wąwozy lessowe są charakterystyczne dla Nadleśnictwa Krasnystaw. Są pojedyncze, albo występują w złożonych systemach.

Na Lubelszczyźnie znajduje się kilka miejsc, w których występują lessowe wąwozy. Najpopularniejsze są te w okolicach Kazimierza Dolnego. Mniej znane występują w okolicy Szczepieszyna. Kolejnym miejscem gdzie je odnajdujemy jest wspomniany Skierbieszowski Park Krajobrazowy.

Warto dodać że Skierbieszowski Park Krajobrazowy powstał w 1995 r. na powierzchni ponad 35 tys. ha. Obejmuje tereny gmin: Skierbieszów, Izbica,



Kapliczka w kompleksie Baraniec poświęcona kardynałowi Stefanowi Wyszyńskiemu (fot. Ł. Kot)

Rejonu Skierbieszów” – możemy przeczytać na tablicy informacyjnej w Barańcu. Na pamiątkę ustawiono tu kapliczkę. Została ona poświęcona 8 czerwca 2010 r. przez ks. Wacława Depo, ówczesnego biskupa Diecezji Zamojsko-Lubaczowskiej. Ks. Stefan Wyszyński opuścił

nie. Można tu podziwiać okazałe dęby, jawory, grądy, buki, a także spotkać liczne gatunki ptaków. W Barańcu zbiegają się dwa wąwozy, bije tu źródło zasilające niewielki staw. Przygotowano miejsce na ognisko oraz ławki dla wiernych. Szlak został wytyczony 14 lat temu stara-

W sąsiedztwie kompleksu Baraniec znajduje się Rezerwat Przyrody „Głęboka Dolina”. Jest to Rezerwat krajobrazowy, którego przedmiotem ochrony są jary, wąwozy i krajobraz z bukiem występującym tutaj na granicy zasięgu. Został udostępniony do ruchu turystycznego. Prze-

Kraśniczyn, Krasnystaw, Grabowiec, Miączyn, Sitno oraz Stary Zamość. Ma falisto-pagórkowatą rzeźbę terenu. Najwyższe wzniesienie ma wysokość ponad 311 m n.p.m. Wzgórza zbudowane są ze skał kredowych i opoki, które pokryte są warstwą lessu. Pasma wzgórz rozdzielają dwie doliny płynących

rzek Wolicy i Wojsławki (dopływy Wieprza). Lasy zajmują ok. 20 proc. powierzchni SPK. Utworzono pięć rezerwatów przyrody: Broczówka, Łaziska, Pańska Dolina, Sulmice, Głęboka Dolina. Są też użytki ekologiczne, m.in.: jezioro k. Kraśniczyna oraz wąwozy pod Anielpolem i Brzezunami.

Najcenniejsze zabytki to: kościół w Skierbieszowie (XVII w.), w Bończy (XVI w.) i w Orłowie Murowanym (1 poł. XX w.), zespoły pałacowe i dworskie w Kalinówce (XIX w.), Łaziskach (XX w.), Surhowie (XIX w.), Orłowie Murowanym (XIX w.) oraz zespół zabytkowych zabudowań we wsi Brzeziny.

Łukasz Kot

Źródła: K. Wojciechowski, *Skierbieszowski Park Krajobrazowy*, Lublin 2019, G. Sado, *Nadleśnictwo Krasnystaw. Historia administracji i gospodarki leśnej (1799-2020)*, Krasnystaw 2020; *Krasnystaw. Krótki przewodnik po mieście i okolicy*, Zamość 2008; Nadleśnictwo Krasnystaw, b. r. r i m. w.; <https://www.radiozamosc.pl/artypk/16438,sladami-ksiedza-stefana-wyszynskiego-uoczysko-baraniec>; <http://www.pielgrzymkrasnostawski.pl/index.php/krasnostawska-droga-patnicza/opis-szlaku>; <https://lajf.info/tajemnice-lasu-baraniec/>



Tablica informacyjna obok kapliczki w Barańcu (fot. Ł. Kot)

Rajd „Rowerem po Kraszczadach”

Dnia 22 czerwca br. Nadleśnictwo Krasnystaw zorganizowało II edycję rajdu rowerowego „Rowerem po Kraszczadach”.

Trasa rajdu przebiegała przez malownicze tereny Skierbieszowskiego Parku Krajobrazowego i Leśnictwa Orłów. Przygotowane zostały dwa szlaki o długości 30 km, które nie stanowiły żadnego problemu dla miłośników dwóch kółek. Zgłosiło się ponad 80 osób. Uczestnicy rajdu byli bardzo zadowoleni z przebiegu tras. Mogli poznać malownicze tereny Nadleśnictwa, a oprócz tego zintegrować się. Wszyscy otrzymali okolicznościowe gadżety rowerowe, które zostały sfinansowane przez Centrum Informatyczne Lasów Państwowych.

Na zakończenie był posiłek i wspólna zabawa. Co jakiś czas zatrzymywaliśmy się, a leśnicy opowiadali o ciekawych miejscach przyrodniczych i historycznych, ale też i o prowadzonej gospodarce leśnej. *Opowiadamy o swojej pracy przy każdej możliwej sposobności. Tutaj też na trasie były takie miejsca, gdzie staraliśmy się zapoznać uczestników z ciekawymi informacjami - dodaje Monika Krysiak z Nadleśnictwa Krasnystaw.*

Łukasz Kot



„Co zrobić w lesie, gdy...”

Powyższa publikacja Edwarda Marszałka, wydana została kilka lat temu. Można ją pobrać ze strony Nadleśnictwa Krasnystaw.

Ostatnio przez Polskę przeszły burze i wichury. Najczęściej kiedy wędrujemy przez lasy patrzymy pod nogi i przed siebie, ale warto patrzeć także do góry, bo wiele gałęzi, wiatrołomów swobodnie zwisa i czasem mogą runąć na ziemię. Na pewno nie należy chronić się w czasie burzy pod drzewami, czy w lesie. Należy szukać schronienia w budynku. Gdy jest to niemożliwe to najlepiej zostać w samochodzie, gdzieś na otwartej

przeźreni. Burza to zjawisko naprawdę groźne dla człowieka, tym bardziej liczy się tu opanowanie strachu i rozsądne myślenie. Zwracajmy uwagę na to, co się dzieje dookoła i jeśli widzimy już, że ta burza nadchodzi, najlepiej albo wycofać się, albo zrezygnować z takiej wycieczki i przelożyć ją na inny dzień, i wtedy bezpiecznie skorzystać z uroków lasu – apeluje leśnik Monika Krysiak.

Łukasz Kot



Pogoda sierpniowa

W ocenie wielu meteorologów i klimatologów sierpień, a zwłaszcza jego pierwsza dekada to okres, w którym m.in. na Zamojszczyźnie występują najlepsze warunki do wypoczynku i rekreacji. W Zamościu w sierpniu dni są jeszcze bardzo ciepłe, a odpowiednia wilgotność i małe prawdopodobieństwo wystąpienia opadów sprawiają, że możemy mówić o wręcz komfortowych warunkach wypoczynku na wolnym powietrzu.

Tegoroczne lato jest wyjątkowe - w lipcu przeżyaliśmy upały, podczas których temperatura powietrza niejednokrotnie przekraczała 32°C, niewykluczone, że w bieżącym roku również sierpień będzie gorący, a jak powiada jedno z polskich przysłów „sierpień pogodny winom przyniesie”. Co prawda w sierpniu dni są już znacznie krótsze od tych czerwcowych i lipcowych ale w Zamościu Słońce jeszcze góruje ponad horyzontem od 15 godz. i 20 minut w pierw-

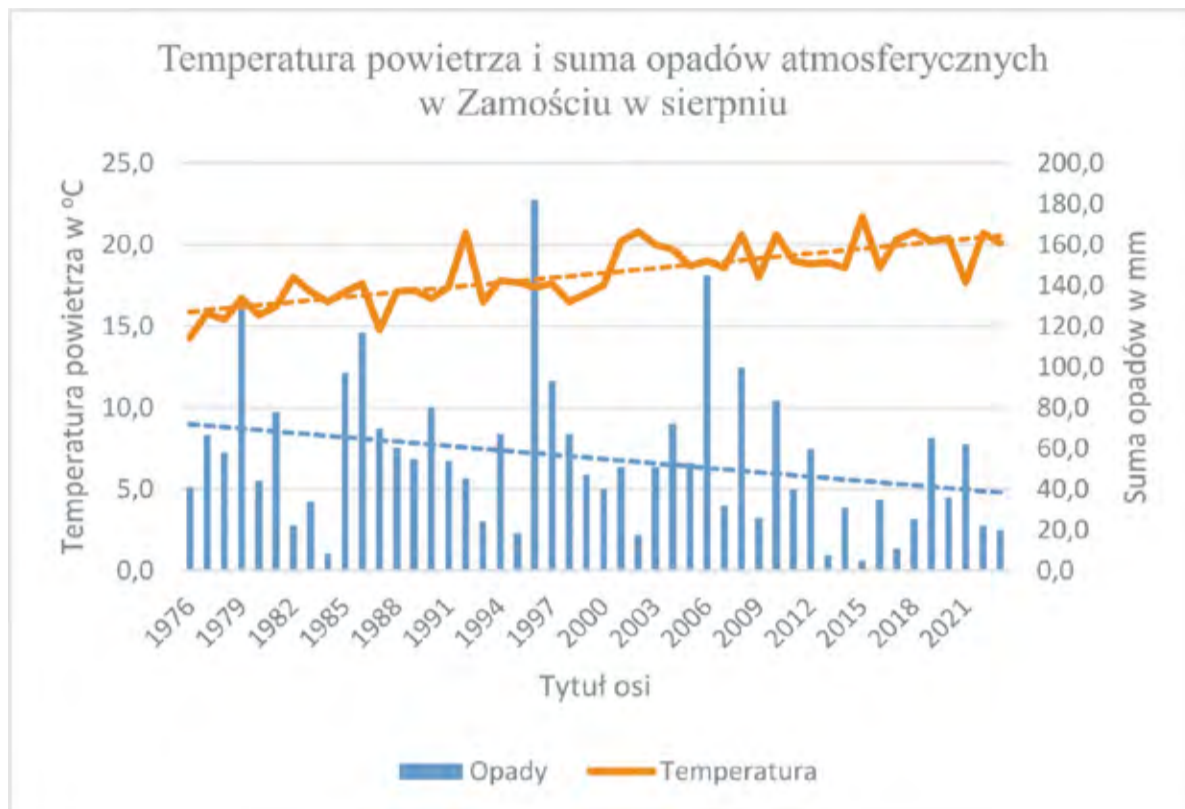
szym dniu tego miesiąca, do 13 godz. i 38 minut w ostatnim.

Zwolna w otaczającej nas przestrzeni możemy dostrzec pojawiające się oznaki nadchodzącej jesieni, a „na Bartłomieja Apostoła bocian do drogi dzieci woła”.

W latach 1976-2023 w Zamościu, w sierpniu średnia temperatura powietrza wynosiła 18,2°C. Najchłodniej było w 1976 r., kiedy to średnia temperatura w sierpniu wynosiła tylko 14,3°C, a najcieplej w 2015 r. 21,7°C.

Na przestrzeni lat w sierpniu, niemalże każdego roku obserwujemy wzrost temperatury powietrza. W tym samym czasie, mimo okresowych wahań, maleje średnia wieloletnia suma opadów.

Najbardziej obfity w opady był sierpień 1996 r. Wówczas spadło 182,0 mm deszczu, a najsuchszy sierpień w 2015 r., w którym spadło tylko 4,6 mm. Średnia suma opadów w sierpniu wynosi 55,1 mm. Wysokie wartości temperatury powietrza



(rys. A. Samborski profesor A.Z.)

i małe sumy opadów atmosferycznych sprzyjają pojawianiu się okresów posuchy, która niestety każdego roku się pogłębia.

Negatywne oddziaływanie tego zjawiska na rośliny w pewnym stopniu ogranicza rosa, która w sierpniu występuje niemal-

że każdego dnia, średnio przez 26 dni.

Dr hab. Andrzej Samborski prof. A.Z.

Fundacja Gaudium et Spes promuje aktywność osób niepełnosprawnych

Fundacja Gaudium et Spes, działająca na rzecz integracji osób niepełnosprawnych, rozpoczęła projekt współfinansowany ze środków PFRON przyznanych przez Samorząd Województwa Lubelskiego.

Inicjatywa o nazwie „Promowanie aktywności osób niepełnosprawnych w różnych dziedzinach życia społecznego i zawodowego” adresowana jest do 32 niepełnosprawnych uczestników z terenu powiatu zamojskiego oraz miasta Lublin. Projekt jest realizowany w okresie od czerwca do grudnia 2024 r. i stanowi odpowiedź na konkretne potrzeby zgłaszane przez społeczność lokalną, z jakimi współpracuje Fundacja Gaudium et Spes.

W ramach projektu zaplanowano różnorodne zajęcia, które mają na celu wsparcie uczestników w różnych dziedzinach życia:

1. Warsztaty wzmocnienia procesów poznawczych

Warsztaty te skupiają się na rozwijaniu umiejętności inte-

lektualnych i kognitywnych uczestników. Poprzez różnorodne techniki i ćwiczenia, prowadzący zajęcia wspierają uczestników w rozwijaniu zdolności poznawczych, co jest kluczowe dla samodzielności i aktywności zawodowej.

2. Zajęcia teleinformatyczne

W dobie powszechności technologii cyfrowych, umiejętność posługiwania się komputerem i Internetem jest nieodzowna. Zajęcia teleinformatyczne mają na celu zwiększenie kompetencji cyfrowych uczestników, co ułatwi im dostęp do informacji oraz komunikację z otoczeniem.

3. Zajęcia rękodzielnicze

Rękodzieło nie tylko rozwija zdolności manualne, ale również kreatywność i poczucie własnej wartości. Zajęcia te pozwalają uczestnikom na naukę różnych technik artystycznych oraz produkcję unikalnych wyrobów.

Fundacja Gaudium et Spes przykłada szczególną wagę do personalizacji działań w ramach projektu, dostosowując

program do indywidualnych potrzeb uczestników. Każda osoba biorąca udział ma zapewnione wsparcie specjalistów oraz atmosferę sprzyjającą rozwojowi osobistemu.

Realizacja projektu nie byłaby możliwa bez wsparcia PFRON i Samorządu Województwa Lubelskiego, którzy wspólnie angażują się w tworzenie bardziej równych szans dla osób z niepełnosprawnościami na lokalnym szczeblu.

Dzięki ich zaangażowaniu, uczestnicy projektu zyskują nie tylko nowe umiejętności, ale również poczucie przynależności do społeczności, gdzie ich talenty i potencjał są doceniane i rozwijane.

Projekt „Promowanie aktywności osób niepełnosprawnych w różnych dziedzinach życia społecznego i zawodowego” jest więc nie tylko inwestycją w konkretne osoby, ale także krokiem ku bardziej otwartej i inkludującej społeczności lokalnej.

Materiał nadesłany

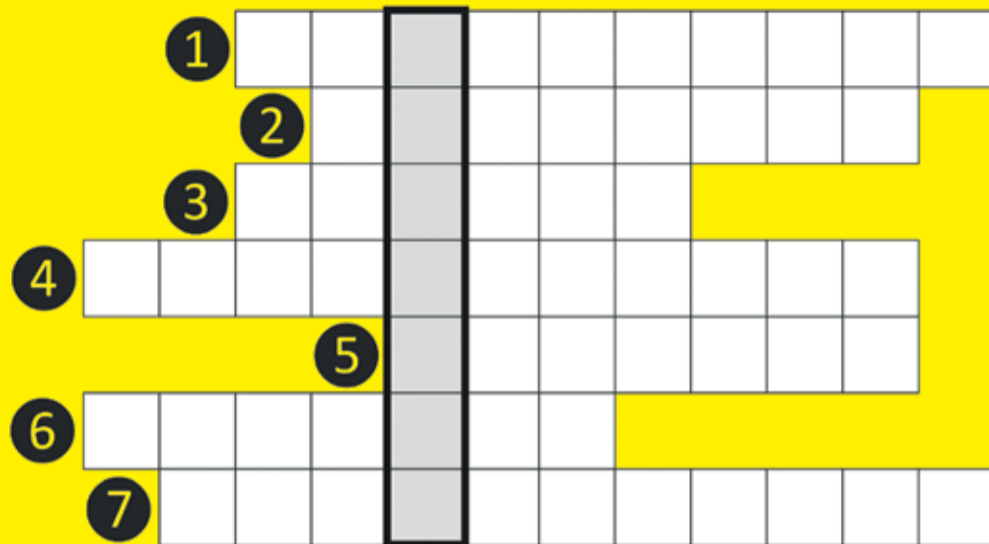


(fot.: Gaudium et Spes)





KRZYŻÓWKA NR 57



- 1 Wzywa do niego Chrystus
- 2 Jedna z cnót boskich
- 3 Kara za grzechy
- 4 Sakrament symbolizujący ciało i krew Chrystusa
- 5 Pierwszy sakrament
- 6 Krzyż z wizerunkiem ukrzyżowanego Chrystusa
- 7 Miasto na Roztoczu, w którym w dniach 20-23 sierpnia br. odbędzie się XIV EXODUS MŁODYCH



Laureatem KRZYŻÓWKI Nr 56 z poprzedniego wydania jest Pan MIROSŁAW DIUK z Zamościa. Serdecznie gratulujemy. Nagrodę należy odebrać do dnia 30 sierpnia br. w Dziale Promocji i Reklamy Katolickiego Radia Zamość, ul. Hetmana Jana Zamoyskiego 1 w Zamościu.

Premium SMS obsługuje firma Bild Presse

Weź udział w konkursie i wyślij SMS na nr 7248 o treści: **krzyzowki.(tu podaj hasło - rozwiązanie krzyżówki)**. Koszt 2,46 zł z VAT. Każdy SMS bierze udział w konkursie, w którym nagrodami są książki: „Ania”, „Skradziona Tożsamość”, „Uzależnieni” i „Przymierze z Bogiem”. Na odpowiedzi SMS z rozwiązaniem krzyżówki czekamy do **2.09.2024 r.**

R E K L A M A

PROMEDICA24

**PRACA
OPIEKA
NIEMCY**



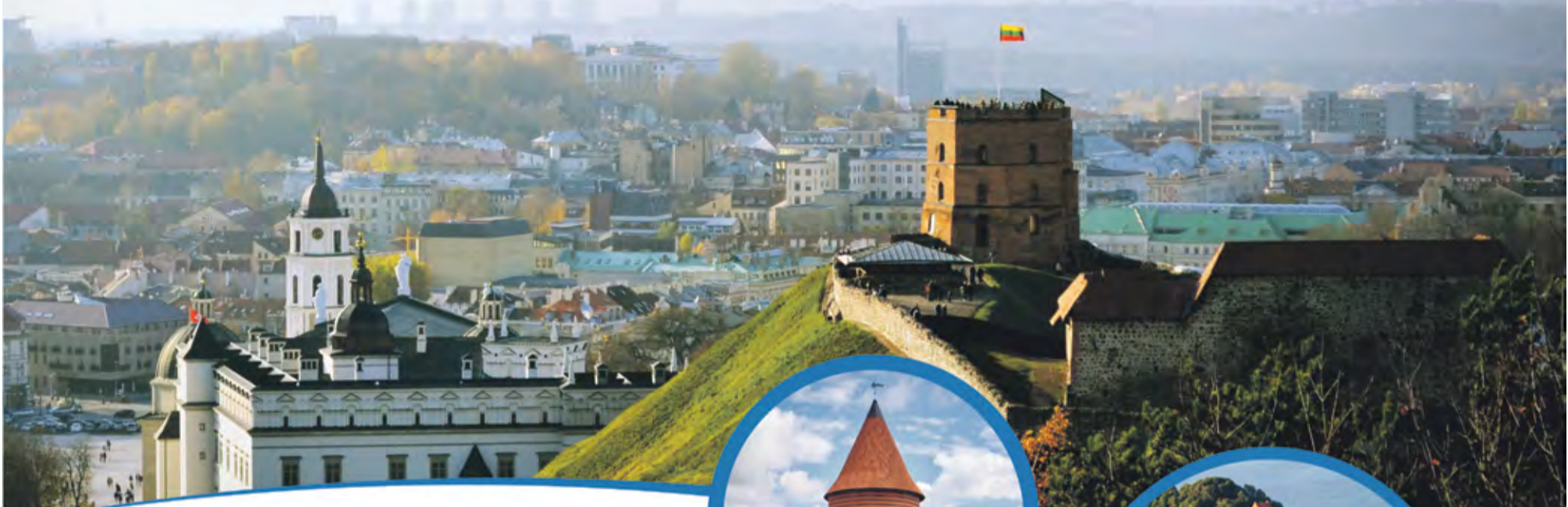
ZADZWOŃ! ZAMOŚĆ TEL. 789 218 013

WILNO

28-31 SIERPNIA 2024

TROKI

KOWNO



Heaven tour



Poznaj

Sanktuaria Maryjne:
Gietrzwałd, Święta Lipka,
Ostra Brama;
życie Świętej Siostry Faustyny,
Adama Mickiewicza,
i Józefa Piłsudskiego.

Trasa pielgrzymki

Gietrzwałd
Święta Lipka
Wilno
Troki, jezioro Galve
Kowno

Gwarantowane

Ubezpieczenie, opieka pilota,
3x nocleg (pok. 2-os.) w Wilnie,
3x śniadanie, 3x obiadokolacja,
rejs statkiem w Trokach,
degustacja kabinów karaimskich,
przewodnik, opłaty miejskie.

Cena (dla grup powyżej 40 os.) 360 zł + 200 euro
Skontaktuj się z nami i poznaj szczegóły pielgrzymki:

507 185 686

heaventour@zamojskolubaczowska.pl

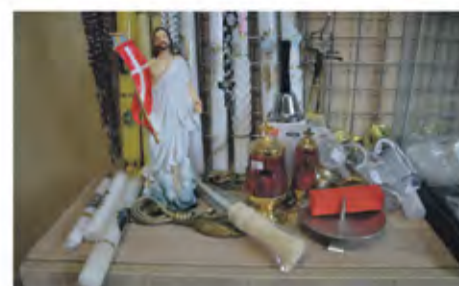
www.heaventour.pl



SKLEP Religijny

Sklep religijny w Zamościu
(przy kurii diecezjalnej)
oferuje szeroki asortyment
artykułów liturgicznych
oraz dewocjonałów
w przystępnych cenach.

Znajdą u nas Państwo
także prezenty i pamiątki religijne
na każdą okazję.



Zapraszamy do sklepu przy kurii diecezjalnej, ul. Hetmana Jana Zamoyskiego 1.

UWAGA ! PROMOCJA SZKOLNA !

Zeszyty w kratkę do religii z trójwymiarowymi ikonami
tylko 5 zł / szt. lub 2+1 GRATIS!



Ponadto podręczniki
do szkoły podstawowej
w bardzo atrakcyjnych
cenach!



SKLEP Religijny

Zamość, ul. Hetmana Jana Zamoyskiego 1
czynny od poniedziałku do piątku od 9⁰⁰ do 17⁰⁰
telefon kontaktowy: 690 499 858